

## **Carriera prefettizia**

Nel comparto l'occupazione è calata in modo costante passando dalle 1.510 unità del 2007 alle 1.197 unità del 2017, con una contrazione del 20,7 per cento.

Con riferimento al periodo preso in esame, occorre rilevare che a partire dalla legge finanziaria per l'anno 2007 (articolo 1, commi 404-415, legge n. 296/2006) si è registrata una frequente reiterazione di interventi normativi - già adottati nell'ambito delle manovre di finanza pubblica degli anni precedenti - miranti a razionalizzare e ottimizzare l'organizzazione e i costi di funzionamento delle Amministrazioni pubbliche anche attraverso la riduzione delle strutture e alla revisione gli organici del personale<sup>1</sup>.

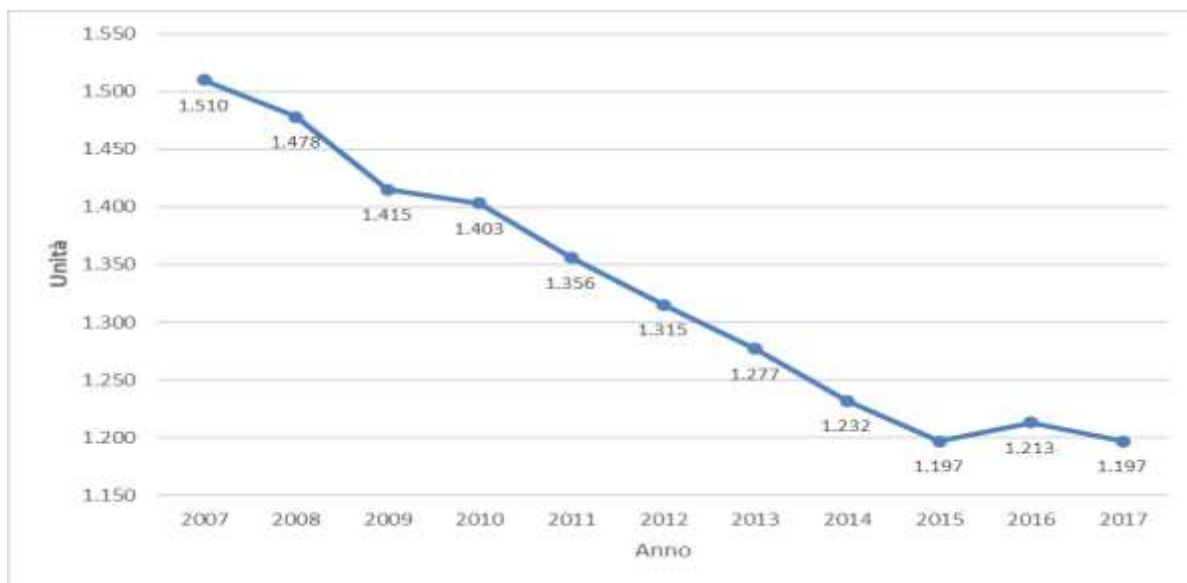
Con il decreto del presidente del Consiglio dei Ministri del 22 maggio 2015 (pubblicato nella Gazzetta Ufficiale - Serie Generale n. 217 del 18 settembre 2015), si è data attuazione all'ultimo in ordine temporale di tali provvedimenti, il decreto legge 6 luglio 2012, n. 95, convertito dalla legge 7 agosto 2012, n. 135 che, in considerazione della riduzione delle strutture dirigenziali, ha previsto un taglio in misura non inferiore al venti per cento delle dotazioni organiche del personale appartenente alla carriera prefettizia, delle qualifiche dirigenziali dell'Area I, nonché la riduzione in misura non inferiore al 10 per cento della spesa complessiva relativa al numero di posti di organico del personale delle aree del Ministero dell'interno<sup>2</sup>.

---

<sup>1</sup> Negli anni successivi si è proseguito con ulteriori interventi sull'organizzazione, disposti dapprima dall'articolo 74 del D.L. n. 112/2008 e, poi, dall'articolo 2, comma 8-bis, del D.L. n. 194/2009 e dall'articolo 1, commi 3-5, del D.L. n. 138/2011. Il primo degli interventi citati si è sovrapposto a quello della legge finanziaria 2007, stabilendo obiettivi più rigorosi e collegando "i tagli", ancora una volta, all'interno di una più complessa ed ambiziosa revisione organizzativa da attuare secondo puntuali criteri definiti dal legislatore. Mentre, le norme successive si sono limitate a richiedere solo riduzioni permanenti di strutture amministrative e di personale.

<sup>2</sup> La riduzione del contingente dei prefetti è stata realizzata concretamente dall'articolo 32 del D.L. n. 113/2018, che - nel tenere ferme le riduzioni delle dotazioni organiche dei viceprefetti e dei viceprefetti aggiunti, del personale appartenente alle qualifiche dirigenziali nonché del personale non dirigenziale dell'Amministrazione civile dell'interno previste dal DPCM 22 maggio 2015 - ha ridotto 29 posti funzione di prefetto.

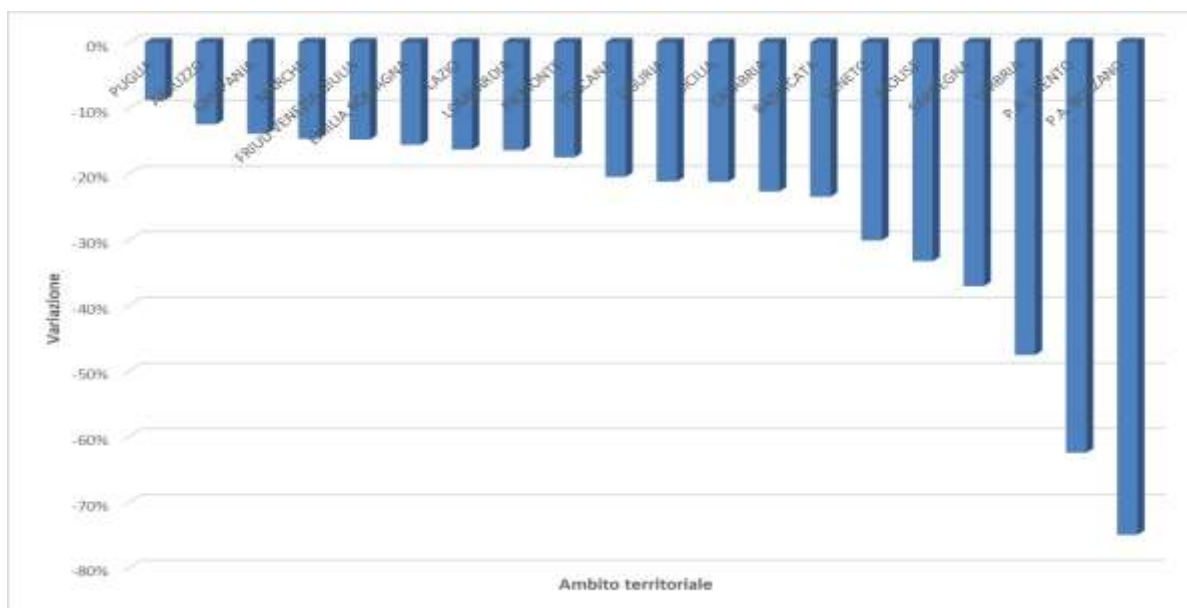
Grafico n. 1 - Andamento dell'occupazione nel periodo 2007/2017.



Il grafico n. 2 mostra la variazione percentuale in ambito territoriale tra il 2007 e il 2017. Tutti gli ambiti territoriali registrano un calo, più marcato nelle provincie autonome di Bolzano e Trento e nella regione Umbria.

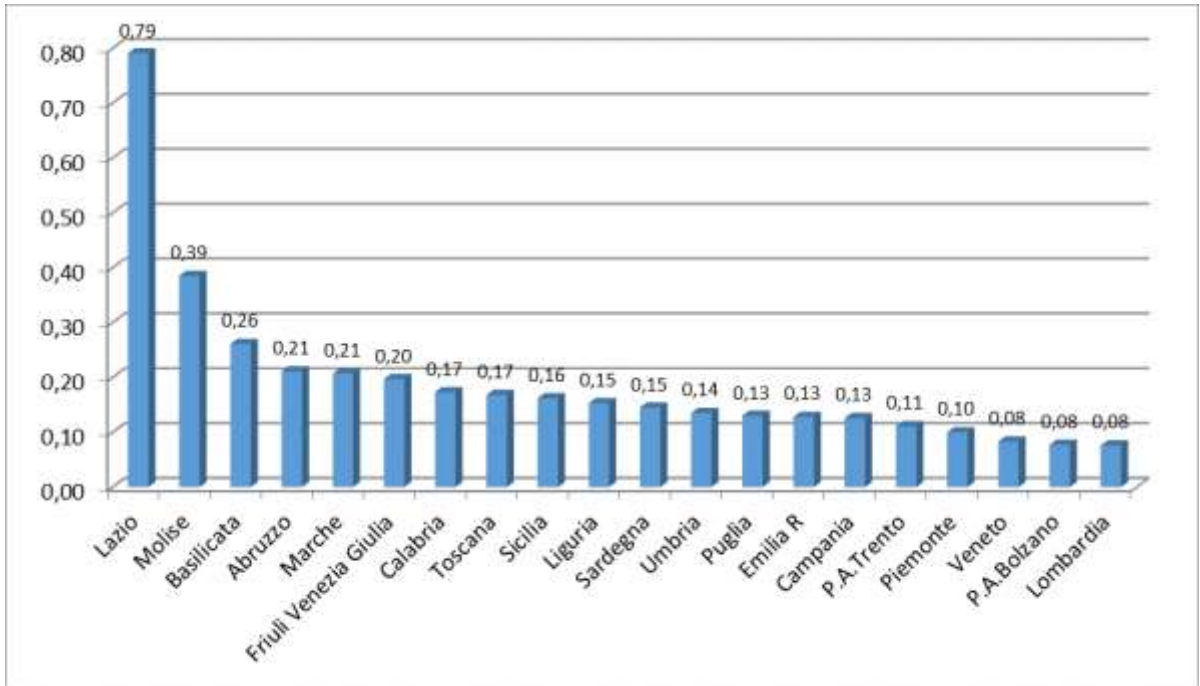
Il riordino degli assetti organizzativi richiesto dal decreto legge n. 95 del 2012 ha perseguito oltre che obiettivi di riduzione del personale e delle strutture, anche una riprogrammazione complessiva degli assetti organizzativi centrali e periferici attraverso una più razionale distribuzione del personale sul territorio.

Grafico n. 2 - Variazione percentuale dell'occupazione in ambito territoriale anni 2007 e 2017.



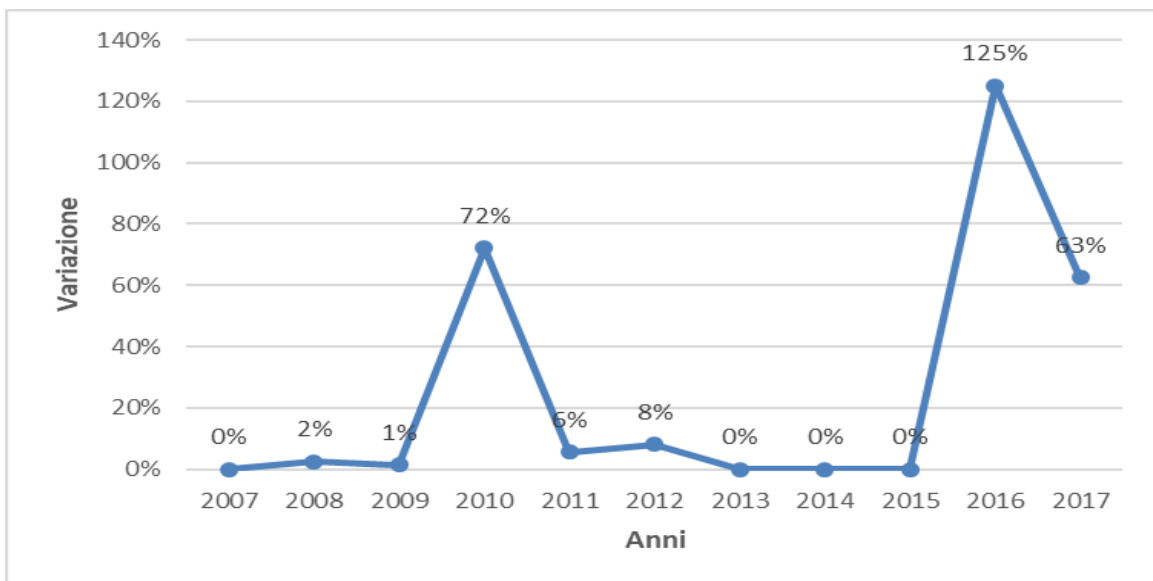
Il grafico n. 3 mostra il numero di dipendenti ogni 10.000 abitanti nel 2016. Gli ambiti territoriali che presentano un numero maggiore di dipendenti sono il Lazio e il Molise e la presenza elevata nel Lazio è data dalla presenza del Viminale e altre strutture concentrate nella Capitale.

Grafico n. 3 - Numero dipendenti ogni 10.000 abitanti.



Il seguente grafico illustra l'andamento, dal 2007 al 2017, del rapporto tra personale assunto e personale cessato.

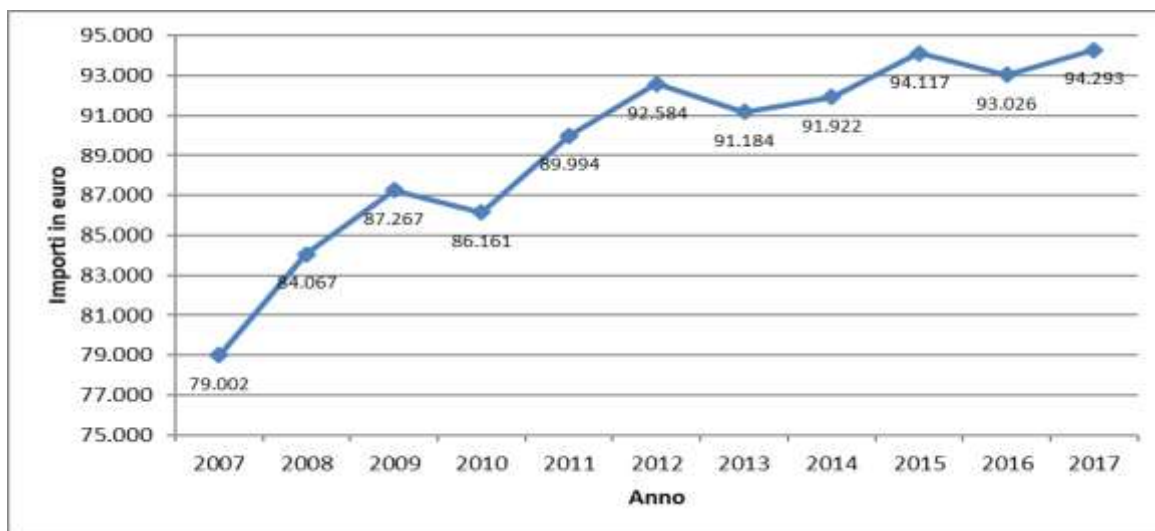
Grafico n. 4 – Rapporto assunti su cessati - anni 2007/2017.



La carriera prefettizia ha dimensioni molto contenute e questo spiega l'andamento molto variabile del grafico. In particolare, negli anni in cui il rapporto assunti/cessati è uguale a zero coincide nel momento in cui non ci sono state assunzioni.

Nel grafico seguente è illustrato l'andamento, nel periodo in esame, della retribuzione media annuale lordo dipendente del personale della carriera prefettizia.<sup>3</sup> Essa risulta tendenzialmente crescente nel periodo considerato passando da 79.002 nel 2007 a 94.293 nel 2017.

Grafico n. 5 - Andamento della retribuzione media – anni 2007/2017.



Nel seguente grafico viene infine illustrata, relativamente al 2017, la composizione della retribuzione media nelle seguenti voci: stipendio, indennità e altre accessorie.

<sup>3</sup> Dall'anno 2017, la retribuzione media è stata conteggiata prendendo a riferimento anche gli arretrati relativi agli anni precedenti, ad eccezione di quelli derivanti dai rinnovi contrattuali, dalle progressioni economiche, dall'applicazioni di sentenze e dalle ricostruzioni di carriera. Tale differente metodologia di calcolo potrebbe comportare un aumento della retribuzione media rispetto a quella riferita alle annualità precedenti.

Grafico n. 6 - Composizione della retribuzione nel 2017 – Personale della carriera prefettizia.

